



# GERER SON GROUPE & SES ACTIVITES JACE

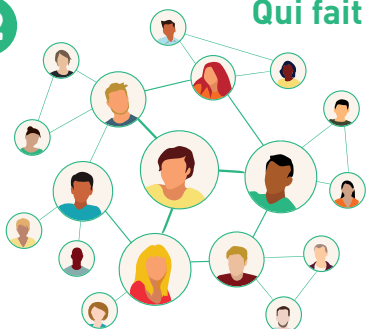
## LE GROUPE

Un groupe JACE c'est une équipe, et gérer une équipe ce n'est pas toujours facile !

### 1 Qui fait partie du groupe ?

Le groupe JACE est composé de personnes aux fonctions différentes, il peut être ouvert ou non, composé des mêmes personnes toute l'année ou régulièrement renouvelé... Il est important tout de même d'avoir un « noyau dur » qui fait le lien avec les personnes moins impliquées ou les nouvelles en cours de projet.

### 2 Qui fait quoi ?



Une fois que l'on a bien identifié qui est membre du groupe, on réfléchit au rôle que chacun.e souhaite avoir : un.e élève n'aura pas les mêmes envies et possibilités qu'un.e enseignant.e ou qu'un.e bénévole d'une association de commerce équitable, il est donc important de bien clarifier qui fait quoi dans le groupe !

Les rôles peuvent être décidés selon diverses possibilités :

- Président.e, secrétaire, trésorier-ère, sur le modèle d'une association...
- Par activités : responsable vente, animation, plaidoyer, communication...
- Ou autre à inventer !

Voir chapitre II.1 "S'organiser et gérer" du Guide pratique des ventes en milieu scolaire

### 3 Comment on prend nos décisions ?

Il est important d'établir des règles : à la majorité ? à l'unanimité ? au consensus ? Qui a le dernier mot quand on n'est pas d'accord ?

### 4 De quoi avons-nous besoin pour fonctionner au quotidien ?

•> **d'une salle** : il faudra planifier son utilisation, demander les clés, la ranger...

•> **de communiquer** : créer un logo, des affiches, ouvrir une page sur les réseaux sociaux... et l'alimenter ! Dans ce kit vous trouverez un exemple de flyer à personnaliser au verso, avec vos propres informations. Voir chapitre II.2 "Communiquer" du Guide pratique des ventes en milieu scolaire

•> **de financements** : pour acheter du matériel, des produits, imprimer des affiches... comment les obtenir ? Les ventes de produits équitables permettent de constituer un chiffre d'affaires (prix d'achat + marge). Cela permet de payer les fournisseurs mais aussi les autres dépenses. Si tout va bien, il y a un profit.

Si du profit est réalisé sur les ventes, à quoi va-t-on l'utiliser ? S'il y a une perte, il se peut qu'on ne puisse payer certaines factures : comment l'assumer et réduire ce risque ?

Voir chapitre I.6 "Vendre et trouver un équilibre financier" du Guide pratique des ventes en milieu scolaire



#### Exemples de logos :

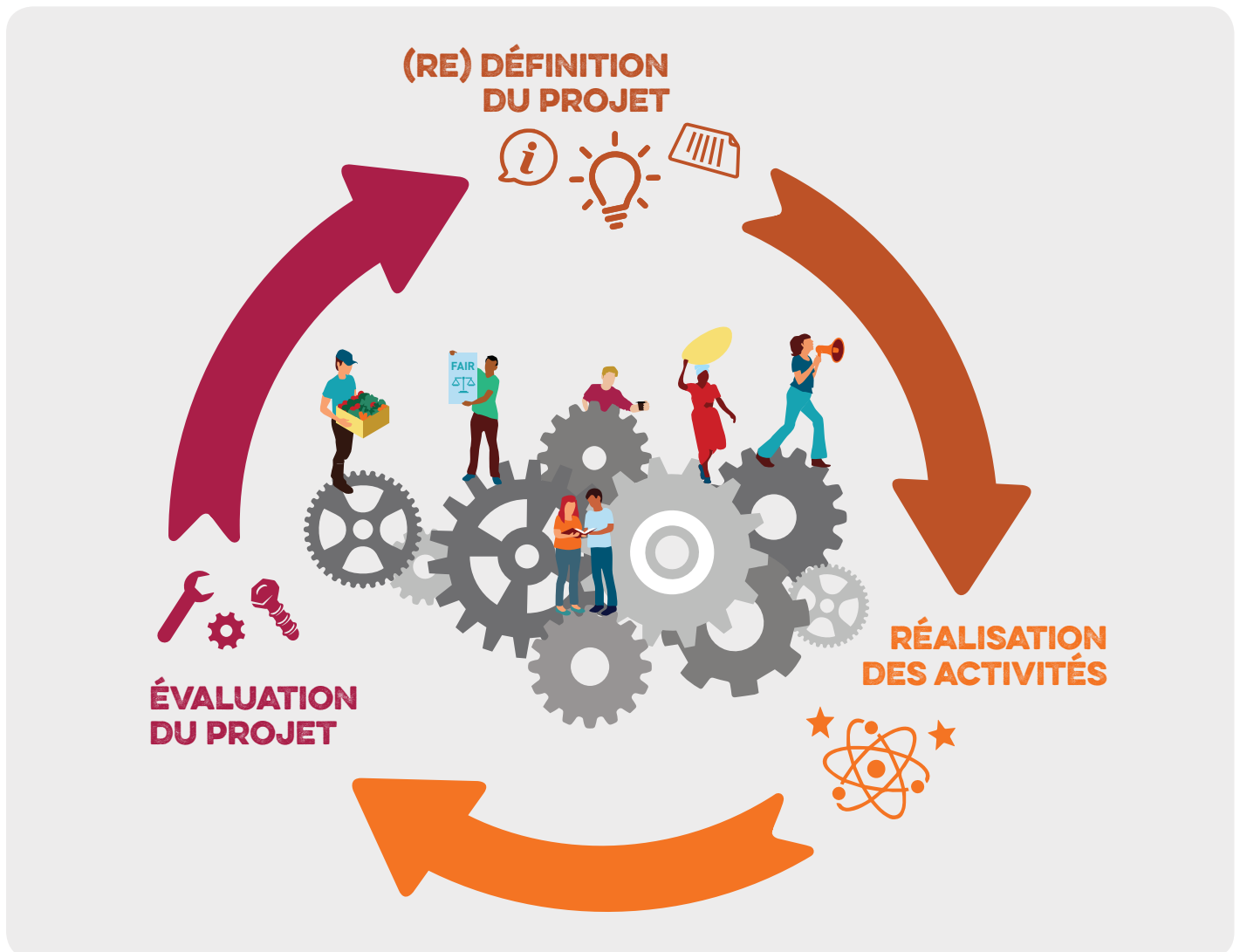
Celui des Jeunes Magasins du Monde en Belgique et celui des lycéens du projet européen JACE.



A vous d'inventer le vôtre !

## SUIVRE & ÉVALUER SON PROJET ET SES ACTIVITÉS

Un projet est comme un cercle qui a ni début ni fin ! Parfois il est bon de faire une pause pour savoir où on en est, si ça nous plaît, si ça marche, s'il faut changer quelque chose !



**Le projet JACE a été pensé comme un outil pour changer les choses : on se fixe des objectifs !**

Mais au fait que voulons-nous changer ? Comment vérifier si notre projet contribue à ces changements ?

Prenons un exemple :

### 1 ➔ Objectif général

Avec le projet JACE on veut changer le modèle de consommation pour qu'il soit plus responsable.

### 2 ➔ Objectif précis

On veut que les élèves et les équipes éducatives se questionnent sur l'origine des produits qu'ils mangent à la cantine.

### 3 ➔ Activité

On va mettre en place un repas équitable pour que les personnes découvrent les produits du commerce équitable, avec une exposition pour qu'elles s'informent sur leur provenance et sur le commerce équitable.

### 4 ➔ Evaluation

Comment évaluer si après notre repas les personnes se posent bien des questions ? Quelques pistes : par des interviews, des questionnaires, en proposant d'autres activités...

**⚠ Attention, les changements ne s'observent pas toujours à « chaud »** c'est-à-dire tout de suite après l'activité, parfois on met plusieurs jours ou même quelques années avant de changer nos visions et nos pratiques, et il y a souvent une multitude de raisons à cela !