

# MONTER UNE ACTION DE SENSIBILISATION



## POURQUOI SENSIBILISER AU COMMERCE ÉQUITABLE ?

Pour avoir un regard critique sur le monde dans lequel on vit, pour informer sur les conséquences de nos actes et découvrir des alternatives accessibles à toutes et tous.

## DÉROULÉ TYPE D'UNE ACTION DE SENSIBILISATION

Il n'y a pas de recette parfaite pour une bonne action de sensibilisation, tout dépend des objectifs fixés par le groupe et du contexte ! Mais voici quelques idées... Toutes ces étapes sont importantes !

### 1 Animation pour découvrir les inégalités



© FADM

**L'important est de partir de ce que pensent les participant·e·s.** Les jeux de visualisation sont de bons outils pour démarrer ! Parmi les plus connus : jeu des chaises, jeu de la baguette, jeu de la ficelle...

➔ Exemple ci-dessous avec le **jeu de la baguette**. On peut s'inspirer du principe et l'adapter à tout type de produit (le chocolat, le café...).



#### LE JEU DE LA BAGUETTE

5 personnes vont représenter chacune 1/5<sup>ème</sup> de la population mondiale : le 5<sup>ème</sup> le plus riche... jusqu'au 5<sup>ème</sup> le plus pauvre. 1 baguette va représenter les richesses mondiales. Demandez à la personne qui représente le 5<sup>ème</sup> le plus riche de la population mondiale combien elle



dispose de richesses mondiales... Réponse 80% : on lui donne 4/5<sup>ème</sup> de la baguette pour elle toute seule ! Que reste-t-il au 5<sup>ème</sup> le plus pauvre ? 0,2% symbolisées par quelques miettes que l'on donne à la personne qui représente le 5<sup>ème</sup> le plus pauvre.

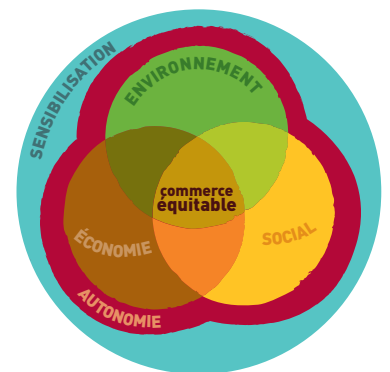


© Graphisme : delphine.craplet@hotmail.com

### 2 Le commerce équitable selon nous

Même si le terme commerce équitable est régi par la loi, l'important n'est pas d'apprendre par cœur les critères du commerce équitable, mais de réfléchir ensemble à ce que veut dire équitable pour chacun·e d'entre nous, et pour notre groupe. Cela peut se faire via une "pluie d'idées", chacun·e présente sa vision via un post-it par exemple.

Un bon exercice peut être de faire le lien entre les principes du développement durable et les critères reconnus du commerce équitable.



### 3 Un exemple concret de commerce équitable



A partir d'une petite vidéo, du témoignage d'un producteur ou productrice, d'une exposition... on rend le commerce équitable plus concret ! Après s'être informé sur la réalité d'une filière et d'une coopérative, on peut mettre en relation les critères du commerce équitable avec des informations tirées de l'exemple présenté.

➔ Retrouvez de nombreuses vidéos sur [www.artisansdumonde.org/ressources/espace-multimedia/](http://www.artisansdumonde.org/ressources/espace-multimedia/)

➔ Retrouvez les mallettes pédagogiques sur les filières Chocolat, Sucre, Produits du Liban, Café... sur [www.outils.artisansdumonde.org](http://www.outils.artisansdumonde.org)

### 4 Débat ou questions/réponses

L'occasion d'inviter une personne ressource qui connaît bien le sujet, pour approfondir, ouvrir le débat, aller plus loin !



### 5 Passer à l'action !


Organiser une petite dégustation ou un repas équitable pour découvrir les produits ; construire un panneau d'information...



© Bel Orme

## A QUELLES OCCASIONS SENSIBILISER ?

- **Dans un cours** : plusieurs portes d'entrée sont possibles, parlez-en avec les professeurs : éducation civique, économie, géographie, langues étrangères, ventes...
- **Lors d'une vente de produit**  Voir Fiche "Monter une action de vente"
- **Lors d'un évènement spécial** dans l'école... ou dans sa ville !  Voir Fiche "Monter une action de plaidoyer"

 **Important**, si votre animation est ouverte à toutes et à tous : **pensez à communiquer !** Faîtes un petit flyer, annoncez l'animation dans la lettre d'infos, sur les panneaux d'affichage, dans la presse locale...

## POUR MONTER UNE ACTION DE SENSIBILISATION

1. **Solliciter une association spécialisée** pour intervenir ou co-animer l'intervention  
→ Contacts sur [www.artisansdumonde.org](http://www.artisansdumonde.org), [www.educasol.org](http://www.educasol.org) et [www.commerceequitable.org](http://www.commerceequitable.org)
2. **Utiliser des outils pédagogiques** : vidéos, photos, jeux...  
→ A retrouver sur [www.outils.artisansdumonde.org](http://www.outils.artisansdumonde.org) ou [www.comprendrepouragir.org](http://www.comprendrepouragir.org)
3. **Participer à une formation** sur le commerce équitable ou sur l'animation  
→ A retrouver sur [www.artisansdumonde.org](http://www.artisansdumonde.org) rubrique "formation" et sur [www.educasol.org](http://www.educasol.org) rubrique "formation"



### UNE MALLETTE PÉDAGOGIQUE SUR LA FILIÈRE CAFÉ AU PÉROU

Dans le cadre d'un projet européen "Jeunes Ambassadeurs du Commerce Équitable", des lycéen.e.s de Bordeaux en France (Bel Orme), de Theux en Belgique (ISRT), de Lisbonne au Portugal (AEB) et des étudiants de Ingénieurs sans frontières, ont collaboré à la conception d'une mallette pédagogique sur la filière café au Pérou réalisée par la Fédération Artisans du Monde. Dans cette mallette on trouve des vidéos, des jeux et des documents pour préparer son animation et bien connaître le sujet. → A retrouver sur [www.outils.artisansdumonde.org](http://www.outils.artisansdumonde.org) et vidéos en ligne sur [www.artisansdumonde.org](http://www.artisansdumonde.org) rubrique "notre espace multimédia"



### MODE D'EMPLOI POUR UNE PROJECTION-DÉBAT RÉUSSIE

Par des étudiant.e.s engagé.e.s dans le commerce équitable membre d'Ingénieurs Sans Frontières



#### AVANT la séance

1. **S'approprier la thématique** (regarder le film, lire des informations sur le sujet).
2. **Définir** le rôle de chacun.e dans la logistique (courses, communication, salles) et l'animation de la séance.
3. **Lancer la communication.**
4. **Aménager la salle** avec un coin ressource, un espace dégustation.

#### PENDANT la séance

1. **Présentations & petite animation pour entrer dans le sujet**
  - Pour visualiser les attentes de son public → on pose une question, on note une réponse et on demande à toutes les personnes qui pensent pareil de se lever.
2. **Projection du film** (pensez à bien vérifier le matériel avant !)
3. **Réflexions pour passer à l'action**
  - Pour aider à faire réagir le public → on donne un papier où chacun.e note 3 choses retenues du film. On les récupère, on en lit quelques-uns, on donne plus d'informations sur le sujet si besoin.
  - Pour engager à l'action → on demande aux personnes de se rassembler par petits groupes et d'imaginer une action concrète à mettre en place dans leur établissement, à leur domicile... On partage les propositions et on présente le groupe JACE et ses projets !
  - Et pour finir, on déguste des produits équitables pour les découvrir.

#### APRES la séance

Une petite réunion de bilan pour analyser ce qui a marché, ce qui serait à améliorer, lire les questions que les personnes se sont posées après le film et penser aux autres activités possibles pour continuer cette sensibilisation !