

outils
formations
contacts



Jouets éthiques et équitables

● le mot de la rédaction

Exploiter n'est pas jouer, oui, mais quelles alternatives?

Plus de soixante pour cent des jouets achetés en France proviennent d'Asie du Sud Est. La qualité sociale de ces jouets est souvent scandaleuse. Face à cela le commerce équitable et le commerce éthique présentent des alternatives concrètes en mettant en oeuvre deux démarches complémentaires...

Heures supplémentaires non rémunérées, objets artisanaux fabriqués dans des conditions déplorables qui freinent de développement local. Secteurs artisanal et industriel ne sont pas tendres pour les ouvrier-es et artisan-es du jouet dans les pays du Sud.

Face à cela, le Commerce Ethique et le Commerce Equitable ont ce même projet de mettre le commerce au service des êtres humains. Le Commerce Equitable en permettant à des groupes d'artisan-e-s d'être acteurs du développement durable de leurs communautés, le commerce éthique en permettant à des associations d'ouvrier-e-s de faire respecter leurs droits sociaux fondamentaux. Pour ce faire, le commerce équitable propose la création d'une filière parallèle aux filières commerciales traditionnelles avec des règles du jeu différentes. Le Commerce Ethique, quant à lui, vise la réforme des filières existantes. Le partenariat avec les organisations du Sud (groupements de producteurs, syndicats, ONG...) est fondamental aux deux démarches.

Au Nord, consommatrices et consommateurs sont considérés comme des acteurs important dans la construction d'un commerce plus juste. C'est pourquoi l'éducation à la consommation citoyenne et le lobby des consommateurs en direction des décideurs économiques et politiques sont des axes de travail prioritaires pour le commerce équitable comme pour le commerce éthique.

Justement, la campagne jouet qui sera lancée cet automne est une opportunité à saisir pour mobiliser consomm'atrices et consomm'acteurs pour un commerce éthique et équitable.

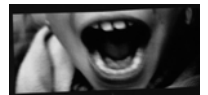
Premièrement, en éduquant aux injustices de la filière jouets, en montrant des exemples de commerce alternatif à travers l'exemple de Prescraft et Dezign, deux partenaires producteurs de jouets et en parlant des possibilités de réforme de la filière industrielle grâce à un label social .

Deuxièmement, en offrant deux moyens d'action immédiats :

- 1- signer la pétition pour un label social
- 2- acheter des jouets équitables

Cette campagne jouet constitue une opportunité d'offrir un discours et des possibilité d'action qui illustrent si bien la complémentarité entre commerces éthique et équitable. Sachons nous en saisir !

Pascal Erard et Christelle Dhugues



Petits Déjeuners Solidaires

« Exploiter n'est pas jouer ! »

24 et 25 novembre 2001



A l'approche de Noël, les 24 et 25 novembre 2001, le réseau Artisans du Monde et les collectifs locaux « De l'Éthique sur l'Étiquette » organiseront des Petits Déjeuners Solidaires partout en France. Ceci afin de sensibiliser leurs concitoyennes et concitoyens à deux réalités: premièrement, que la plupart des jouets vendus en France sont fabriqués dans des conditions inacceptables et deuxièmement, que des alternatives sont possibles.

Autour d'un thé d'un café ou d'un bol de céréales, les petits déjeuners seront l'occasion de :

- 1- dénoncer les violations des droits humains dans l'industrie du jouet
- 2- découvrir que des alternatives sont possibles et qu'il existe des jouets équitables. Deux partenaires seront ainsi à l'honneur : Design, Inc. (avec un memory) et Prescraft, avec un awalé. (voir les animations ci-dessous)
- 3- agir (signer la pétition, acheter équitable, devenir bénévole...)

Stands Petits Dej', mode d'emploi

Le nouveau 4 pages « Organiser un Petit Déjeuner Solidaire » est ultra pratique ! Ce document astucieux vous guide dans l'organisation pratique d'un tel événement. Préparation, déroulement, bilan, évaluation : ce document regorge de conseils pratiques sur les aspects budgétaires et logistiques. Demandez-le!

● Plus d'info ? Fédération Artisans du Monde 01 43 72 37 37

● des jeux, des animations ...

Animations Père Noël

Voici une animation originale qui attirera les badaux (soufflée par AdM Tours) : un Père Noël distribue des paquets cadeaux à l'assistance. Les lutins qui l'accompagnent interviennent en sortant des panneaux, des pétitions, dépliants... et en alertant la foule : attention, les jouets distribués sont produits dans de mauvaises conditions sociales. Un stand pétition, un stand informera les personnes sur le commerce équitable et proposera des jouets du commerce équitable pour illustrer le propos. Toujours sur le thème du Père Noël, une variation proposée par l'équipe nationale du Collectif de l'Éthique sur l'Étiquette, qui mettra cette animation en œuvre devant le salon du jouet, le 31 octobre : une quarantaine de pères Noëls portant banderoles et écriteaux, font un piquet de grève ! Solidaires avec les ouvrières et ouvriers des usines de jouets au Sud, ils ne livrent plus des jouets fabriqués dans des conditions sociales inacceptables !

Un quiz

Développé par le groupe du Mans, idéal pour les lycéen-nes, ce quizz peut également s'utiliser avec des adultes, pourquoi pas dans le cadre des Petits Déjeuners Solidaires. Vous le trouverez inséré dans ce numéro.

Des jeux et des vidéos pour découvrir les alternatives proposées par le commerce équitable. Organisez des stands où grands et petits pourront jouer à l'awalé Prescraft (pour les grands) et au memory Dezign (pour les petits). Sur les stands, vous pouvez passer la vidéo de Dezign (ci-contre) et laisser de l'info sur ces partenaires. Les participant-es peuvent partir avec une brochure « producteurs et consomm'acteurs » (ci-contre).



(S') informer sur la filière jouets

le livre « Chine : des jouets fabriqués dans la douleur »

Fruit d'une enquête menée en Chine par l'Asian Monitor Resource Center, ce document comporte de nombreux témoignages d'ouvrières de l'industrie du jouet, le récit du travail important réalisé par quelques actionnaires « citoyens » de Mattel lors des Assemblées Générales du groupe et les campagnes d'opinion menées notamment par Réseau-Solidarité avec des ONGs de terrain

- Pour se procurer ce dossier : Fédération Artisans du monde - 01 43 72 37 37

le dossier Alternatives Economiques

Un dossier sur la filière jouet, réalisé en collaboration avec le collectif « De l'Éthique sur l'Étiquette ». A ne pas manquer. Idéal pour un public étudiant.

- Plus d'info : Collectif de l'Éthique sur l'Étiquette, c/o Fédération Artisans du Monde - 01 43 72 37 37

● les outils pédagogiques

le livret jeux et jouets pour tous

Conçus par l'équipe de Peuples Solidaires, ces petits livrets, à destination des 8-12 ans, explorent le jeu, les conditions de fabrication des jouets, avec des témoignages d'ouvrières et d'ouvrier chinois, une présentation de Dezign, Inc., partenaire de Artisans du Monde, qui produit des memory. Un excellent support qui permet d'aborder le commerce équitable et éthique dans le secteur du jouet avec les plus petits.

- Plus d'info : Fédération Artisans du Monde - 01 43 72 37 37

la vidéo «Dezign, Inc »

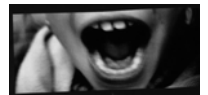
Cette vidéo présente le partenaire Dezign, qui produit un des jouets du commerce équitable mis en valeur à l'occasion de cette campagne (le memory). Elle permet de présenter une alternative concrète.

- Pour se procurer cette vidéo : Fédération Artisans du Monde 01 43 72 37 37

la brochure producteurs et consomm'acteurs : ensemble pour un commerce équitable Nord-Sud

Dans cette brochure de présentation, une double page sur les ouvrier-es du secteur jouets et les organisations du Sud qui défendent leurs droits.

- Pour se procurer cette brochure : Fédération Artisans du Monde 01 43 72 37 37



● « Le droit de jouer », à La Flèche comme au Sud.

Comment faire le lien entre la campagne jouet et l'Education au Commerce Equitable ? En jouant ! Mercredi 21 novembre 2001, dans le cadre de la Semaine de la Solidarité Internationale, Artisans du Monde à La Flèche, Monde Solidaire et un centre culturel organisent un après-midi de jeu.

« Des jeux pour une éducation à la citoyenneté »

La nouvelle sélection d'outils pédagogiques du programme Terre d'Avenir recense 33 jeux extraits d'une base de donnée de 800 outils pédagogiques sur le développement et la solidarité internationale.

Plus d'info ? Programme terre d'Avenir - 01 45 35 09 05

Intitulé « Le droit de jouer », ce jeu gratuit est destiné à un public d'une quinzaine de jeunes entre 10 et 14 ans. L'objectif est d'informer sur les conditions de vie quotidiennes des enfants dans les pays du Sud. Le jouet, objet de plaisir pour tous les enfants des pays riches peut ainsi être objet de souffrances ailleurs.

L'animation proposée comportera trois étapes en ateliers :

- 1- Une phase de sensibilisation sur le lien entre l'enfant du Sud et le jouet.
- 2- Une petite réflexion sur la relation producteur/consommateur derrière les jeux d'ici et d'ailleurs et ceux du Commerce Equitable.
- 3- Et bien jouons maintenant ! Le jeu montré comme un outil indispensable à l'épanouissement de tous les enfants, au Sud comme au Nord.

Dernière info : ce jeu sera organisé dans la ludothèque municipale... De quoi donner des idées !

● Plus d'info : Sophie Aubert - Artisans du Monde La Flèche - 02 43 94 29 76

● Epinal : Saint Nicolas s'engage pour des jouets éthiques !

Se baser sur les traditions culturelles locales pour faire passer un message permet d'avoir une résonance auprès d'un public même peu informé. Dans l'Est, Saint Nicolas est le porte parole idéal d'une consommation citoyenne de jouets.

« Rendre les enfants acteurs de la Solidarité »

Cinq classes d'élèves du primaire prépareront les tracts distribués dans le cortège dans le cadre d'un cours d'expression écrite. Un bon exemple de pluridisciplinarité en pratique.

A l'occasion de la Saint Nicolas, le Comité des Fêtes organise chaque année un cortège. Artisans du monde Epinal prévoit de monter un char dans ce cortège. L'ambiance sera résolument festive ! Sur le char des enfants feront des animations. Certains mimeront des enfants au travail, afin d'illustrer la situation de nombreux enfants dans les pays du Sud. De l'autre côté du char, on verra des écoliers et des enfants en train de jouer, afin d'illustrer le droit des enfants à l'éducation et au jeu. Saint Nicolas donnera un discours sur la consommation éthique et sur les jouets, tandis que des tracts réalisés par les enfants eux-même seront distribués au public.

● Plus d'info : Marie-madeleine Grandemenge - Artisans du Monde Epinal - 03 29 82 01 88





nos partenaires du sud

« Les ouvriers devraient eux mêmes utiliser les codes de conduite... »

A l'occasion de la rencontre Nord Sud de la campagne européenne Clean Clothes (mars 2001), nous avons interviewé CHAN Ka Wai, représentant Hong Kong Christian Industrial Committe, une ONG chinoise qui lutte pour le respect des droits humains au travail, notamment dans le secteur du jouet.

De l'Ethique sur l'Etiquette :Pourriez-vous nous décrire brièvement l'industrie du jouet en Chine ?

Chan Ka Wai : La Chine est aujourd'hui le premier fabricant de jouets dans le monde. Mattel, Disney, Hasbro y ont leurs sites de production (1500 sous-traitants locaux). L'industrie du jouet, c'est un grand nombre d'unités de production, plutôt de petite ou moyenne taille (de 200 à 400 ouvriers) où les conditions de travail sont extrêmement mauvaises et où les mesures minimales d'hygiène et de sécurité ne sont pas assurées, ainsi qu'une absence totale d'accord de négociation collective qui permettrait de renforcer le pouvoir des ouvriers. En plus, il y a tellement d'intermédiaires et tellement d'unités de production que si vous essayez d'améliorer les conditions de travail, les multinationales changent de fournisseur.

ESE : Dans ce contexte, quelles activités pouvez-vous mener ?

CKW : nous travaillons dans trois domaines : la transparence de l'information sur des grandes entreprises du jouet (comme Mattel ou Disney), la formation des ouvriers au droit du travail ainsi qu'aux questions d'hygiène et de sécurité, et, enfin, la promotion de l'organisation collective des ouvriers. En ce moment, nous menons une campagne contre les initiatives prises par les entreprises, du genre SA 8000, parce qu'elles ont tendance à recourir à des audits sociaux, qui ne cherchent pas réellement à améliorer les conditions de travail. Ceux qui y travaillent n'ont aucune expérience en matière de défense des droits humains, ils ne s'intéressent pas au suivi des audits et mettent la pression uniquement sur les unités de production et pas sur les multinationales.

ESE : Selon vous, les codes de conduite sont-ils utiles?

CKW : Les codes de conduite sont de bons outils pour améliorer les conditions sociales dans les usines. Mais, ils ne sont pas suffisants. Le renforcement des travailleurs par le droit à l'organisation et à la négociation collective est l'aspect essentiel. Les ouvriers devraient eux-mêmes utiliser les codes de conduite, et non pas seulement les ONG ou les soi-disant professionnels comme SA 8000. Pourquoi les ouvriers ne réalisent pas eux-mêmes des audits sociaux ? Ce qui est vraiment important c'est la formation des travailleurs. Nous ne parlons pas d'éducation des consommateurs mais d'éducation des ouvriers. En Chine, la liberté d'organisation collective n'existe pas, c'est pourquoi nous insistons sur la formation des ouvriers. Quand les ouvriers seront prêts, alors nous pourrons réclamer.

Extraits de propos recueillis par le collectif ESE

Filière jouets : contre l'exploitation

Le jouet est souvent associé à un objet synonyme de plaisir, d'émotion. Il permet à l'enfant de s'éveiller, s'évader...A la veille de Noël, il devient aussi en France un énorme produit de consommation, de marketing...

Des jouets par milliers...

Peluches, consoles vidéos, poupées, tous sont prêts dès le mois d'octobre, installés là sur leur gondole pour séduire le plus grand nombre. Fin décembre des millions de jouets auront été achetés en France (ou Fin décembre ils auront été achetés par des millions de gens en France) . Chaque famille aura dépensé en moyenne 1250 francs/180 euros par an pour les jouets de ses enfants soit près de 20 milliards de francs pour l'ensemble des consommateurs français. **La France est le deuxième pays consommateur de jouets en Europe, derrière l'Allemagne.** Chaque année la France produit pour environ 5 milliards de francs de jouets tandis que les importations représentent environ 19,6 milliards de francs. 63 % des jouets importés viennent d'Asie du Sud-est, 44 % de Chine. **Cette prédominance de la Chine s'explique d'une part en raison du faible coût de la main d'œuvre et d'autre part en raison de son industrie électronique croissante.**

Les jouets, des objets de rêve et de bonheur ... ?

Mais qui fabrique nos jouets « de rêve » et dans quelles conditions ? C'est en Chine que 80% de la production mondiale de jouets est fabriquée. Ce sont en général de jeunes femmes âgées entre 18 et 25 ans, célibataires issues de régions rurales qui fabriquent des jouets pour de grandes marques comme Disney, Mattel, Mac Donald's....

Le Collectif de l'Éthique sur l'Étiquette regroupe 56 organisations et syndicats. Son but est de veiller au respect des droits humains au travail, par la sensibilisation des consommatrices et consommateurs et la création d'un label social.

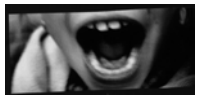
Code de conduite : document (parfois appelé aussi « charte éthique ») qui indique des engagements de l'entreprise concernant notamment le respect de conditions de travail minimales pour leurs propres salarié-es ou ceux de leurs fournisseurs ou sous traitants.

Mais de nombreux codes sont élaborés unilatéralement par les entreprises. Ils font généralement un tri parmi les droits de l'Homme (accent mis sur le travail des enfants, absence de référence à la liberté syndicale).

Le collectif « de l'éthique sur l'étiquette », propose un code de conduite modèle reprenant l'ensemble des droits de l'Homme au travail définis par l'OIT et demande que sa mise en œuvre soit négociée avec associations, syndicats... des pays consommateurs et producteurs.

SA 8000 : système de certification sociale d'un site industriel qui valide le respect d'un référentiel s'appuyant sur le respect des principales conventions de l'OIT, sur la base d'audits sociaux réalisés par des organismes accrédités.

Mais actuellement, les travailleurs eux-mêmes ne sont pas impliqués dans l'analyse sociale et dans le choix et la mise en œuvre éventuelle de mesures de progrès social sur les sites concernés (mesures correctives).



Pour espérer obtenir l'équivalent du salaire mensuel minimum chinois 500 Yuan (environ 430 francs) elles doivent réaliser un quota très élevé de pièces **fixé par les dirigeants de l'usine** ...et donc travailler beaucoup plus que 8 heures par jour tel que le code du travail chinois le préconise. Ces jeunes femmes réalisent entre 13 à 16 heures par jour et ne peuvent prétendre à une rémunération pour leurs heures supplémentaires.

En Chine la loi interdit le travail aux personnes de moins de 16 ans. Le travail des enfants dans le secteur du jouet est peu fréquent et n'est pas un phénomène aussi développé que dans l'industrie textile. même si certains cas de travailleurs âgés de 15 ans ont été remarqués lors de période forte activité

Ca s'en va et ça revient...

En période de forte activité il n'est pas rare que les jeunes femmes travaillent 16 heures par jour et cela, 7 jours sur 7. Au grès des commandes se succèdent des périodes creuses et de très forte activité. Durant les périodes creuses les salariés sont en congés ...mais non rémunérés ! Le système chinois du syndicat unique n'offre guère d'espace aux revendications. Les travailleurs ne peuvent pas davantage compter sur la Direction du Travail qui se montre souvent peu empressée à intervenir dans les conflits. Plusieurs employés grévistes ont été licenciés et leurs salaires retenus. Les conditions de sécurité et d'hygiène dans les usines sont bien souvent déplorable. Les salariés se plaignent, entre autres, d'odeur fortes et nocives dans les ateliers où l'on pulvérise les peintures. Ils dorment dans des dortoirs de 50 personnes et de très nombreux ouvriers dénoncent la très mauvaise qualité des repas que les usines facturent à leur salariés.

Des informations sous couvert d'anonymat

Toutes ces informations âprement récoltées sont le fruit d'un lourd travail réalisé par l'AMRC, Asian Monitoring Research Center, une coalition d'associations basée à Honk Kong. Son but principal est de soutenir les mouvements ouvriers démocratiques et indépendants en Asie. AMRC a réalisé à plusieurs reprises des enquêtes auprès de travailleurs du secteur du jouet. La tâche n'a pas été facile puisque que les entretiens se sont réalisés en dehors des lieux de travail secrètement. AMRC ne mentionne pas d'ailleurs le nom précis de l'usine ni de ses ouvrières car suite à certains articles et certaines campagnes dénonçant les mauvaises conditions de travail, des marques de renom ont rompu les contrats qui les liaient avec les usines en question pour ensuite se dédouaner et avancer le fait qu'ils ne travaillaient pas ou plus avec ces usines. AMRC collabore fréquemment avec le réseau européen Clean Clothes dont fait partie le collectif De l'Ethique sur l'Etiquette .

Face à ce constat, les membres du collectif De l'Ethique sur l'Etiquette regroupant des associations de solidarité internationale, des syndicats et des mouvements de consommateurs se devaient de réagir. Nous lançons le 31 octobre 2001 la campagne « Exploiter n'est pas jouer ! »

Coralie Hermeloup

Conséquences pour nos actions d'éducation

- montrer que les ouvrier-es se plaignent de leurs conditions de travail
- faire ressortir, à travers des exemples concrets, que nos partenaires s'organisent au Sud pour changer la situation
- expliquer comment nous pouvons nous faire le relais de leurs revendications (label)
- présenter une autre forme de commerce qui respecte les personnes qui travaillent : le commerce équitable. On peut consommer citoyen grâce au commerce équitable.

les sites internet

- www.ethique-sur-etiquette.org
le site officiel
- www.globenet.org/reseau-solidarite
plusieurs appels urgents évoquent des problèmes de violations des droits de l'homme dans le secteur du jouet
- www.fjp.fr
site officiel de la fédération des fabricants de jouets français
- www.amrc.org.hk
le site de l'Asian Monitor Resource Center
- www.cic.org.hk
étude récente sur les conditions de travail dans les usines de jouets Disney (en anglais)

les ouvrages

Chine : des jouets fabriqués dans la douleur. Réseau Solidarité (cf. page 3)



Les promesses de l'économie solidaire

« ... l'économie solidaire peut être définie comme l'ensemble des activités contribuant à la démocratisation de l'économie à partir d'engagements citoyens. »

Un supplément du Monde diplomatique d'octobre 2001.



Quel contrôle pour le commerce équitable ?

« Si tout ce passe bien, le commerce équitable, qui protège les producteurs du Sud de l'exploitation, a de beaux jours devant lui... Toutefois, ce système répond à des critères précis et exigeants, difficilement compatibles avec le développement à grande échelle auquel il est appelé. »

Supplément Economie Solidaire, Le Monde Diplomatique, octobre 2001.

● octobre et novembre, deux mois pour...

Se former : les 20 et 21 octobre, un week end de formation en vue de préparer la campagne.

Préparer les Petits Déjeuners Solidaires: au sein d'un collectif « De l'Éthique sur l'Étiquette », en partenariat avec d'autres associations, pour préparer des animations originales, trouver le lieu idéal, préparer des dégustations et le stand information ! Les Petits Déjeuners Solidaires, les 24 et 25 novembre seront également organisés en Belgique et en Italie.

Eduquer : le jouet est thème idéal pour les interventions dans le cadre de cette **Semaine de la Solidarité Internationale, du 19 au 25 novembre**. Cette semaine, temps fort pour les éducations en milieu scolaire, ainsi que l'écho de la campagne jouets dans les médias, devraient susciter de nombreuses opportunités d'intervention.



Éducation
au Commerce Équitable



«équité!»

est éditée grâce au concours financier de l'Union Européenne et du Ministère des Affaires Étrangères. Les points de vue qui y sont exposés ne représentent en aucun cas le point de vue officiel de l'Union Européenne ou du Ministère des Affaires Étrangères.

Écrivez à «équité!»

Pour communiquer vos expériences, réflexions ou tuyaux :
Fédération Artisans du Monde 3 rue Bouvier 75011 Paris.
Tél. 01 43 72 37 37 Fax. 01 43 72 36 37
Mél : formation.ce@wanadoo.fr