

mai 2001

«Équité!»

Bulletin bimestriel de l'éducation au commerce équitable

outils
formation
contacts



Economie Solidaire

● le mot de la rédaction

Commerce équitable et économie solidaire

Lors de leur Assemblée Générale, les 18 et 19 mai dernier à Aix en Provence, les militant-e-s d'Artisans du Monde se sont interrogé-e-s sur la notion d'économie solidaire. En quoi Artisans du Monde, par ses pratiques fait-elle partie de l'économie solidaire? Quelle rôle pour l'éducation dans ce cadre ?

La création d'un Secrétariat d'Etat à l'Economie Solidaire a permis au grand public d'entendre parler d'une autre économie que celle de marché. Malheureusement, l'information disponible dans les médias met l'accent sur son aspect "solidaire", plutôt que sur l'action économique. Par ailleurs, le commerce équitable Nord-Sud est montré comme l'un des meilleurs exemples d'économie solidaire. Là encore on parle d'un "idéal" confusément perçu plutôt que des pratiques concrètes.

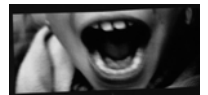
En réalité l'économie solidaire n'est pas une nouvelle forme de solidarité, mais surtout une forme différente - pas tellement nouvelle - de faire de l'économie. Une forme que va à l'encontre de l'économie libérale dominante et de ses corollaires : concentration de richesses et exclusion grandissante.

Dans l'économie solidaire il s'agit d'initiative citoyenne, de développement local, de sociétés de personnes (et non de capitaux), de participation de l'ensemble d'acteurs (producteurs, consommateurs, salariés, bénévoles), de réseaux d'entraide et d'échanges locaux et internationaux, de partenariat et de réciprocité, etc. Il s'agit d'une autre économie : ni celle centralisée par un Etat bureaucratique, ni celle du marché dont la seule finalité est le profit. Par contre, elle exige de l'Etat qu'il remplisse ses obligations de régulation en assurant une juste distribution des richesses. Et elle s'engage pour que l'économie de marché respecte les droits de l'être humain et de son environnement naturel.

Le commerce équitable, s'il utilise les pratiques de l'économie solidaire au Sud comme au Nord, peut contribuer à renforcer cette nouvelle dynamique. L'éducation au commerce équitable se doit de débattre aussi bien des concepts et des pratiques qui sont les nôtres, que des nouveaux enjeux politiques et internationaux qui vont avec.

Arturo Palma Torres

Administrateur Fédération Artisans du Monde



Animer une réflexion sur l'économie solidaire

Le commerce équitable est une initiative d'économie solidaire. Des pistes d'animation pour faire réfléchir autour de l'économie solidaire et montrer la place du commerce équitable.

A étoffer, enrichir...

Objectifs : réfléchir sur ce qu'est l'économie solidaire. Introduire le commerce équitable dans les diverses actions d'économie solidaire.

Les cartes - définition :

L'économie solidaire, c'est :

- une économie qui permet aux producteurs de vivre dignement de leur travail
- mettre en relation des acteurs économiques pour amorcer des solidarités à l'échelle mondiale
- création d'emplois qui luttent contre l'exclusion
- la répartition équitable des richesses produites par l'économie de marché
- la défense des droits sociaux liés à l'activité économique

Déroulement affichez aux coins de la salle les cartes définition. Demandez aux personnes présentes de se positionner sous la définition qui leur convient le mieux. Une fois que tout le monde est positionné, demandez à chaque personne d'expliquer pourquoi elle a fait ce choix. Un débat s'instaure. Le groupe bien sûr arrive à la conclusion que l'économie solidaire est l'ensemble de ces définitions et même parfois de nouvelles définitions sont données. Les débats auront permis de faire ressortir des exemples, des réflexions intéressantes. Après le débat, projetez une des vidéos présentées en page ci-contre.

Après la vidéo, demandez aux personnes présentes de réagir (ce qui les a surprises, ce qui les a intéressées etc.). Faites un résumé des points fondamentaux, notamment des éléments qui sont caractéristiques de l'économie solidaire. Récapitulez ces « critères » de l'économie solidaire sur un tableau d'affichage. Dans un deuxième temps, vous pouvez demander au groupe de dire en quoi le commerce équitable relève de l'économie solidaire.

Outils support : fiches définitions (à faire à partir des exemples donnés dans l'encadré) - vidéo sur l'économie solidaire (cf. page ci-contre)

Pour aller plus loin ...

Pour introduire la notion d'économie marchande, non marchande ... la vidéo Who's Counting (cf « équité! » d'avril 2001) introduit le fait que le système économique néolibéral ne reconnaît pas l'économie domestique et non monétaire comme une économie productrice de richesses. Cette vidéo permet d'entamer une discussion sur les conséquences de la non reconnaissance de l'importance des pôles non marchands et non monétaires de l'économie sur les sociétés du Nord et du Sud.

Faites remonter vos outils !

Expositions, trames d'animations, jeux pédagogiques ...
N'hésitez pas à faire profiter l'ensemble des groupes de vos trouvailles ou innovations
Parlez en à la fédération Artisans du Monde !

Les pratiques du commerce équitable : économie solidaire ?

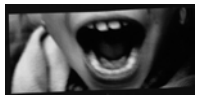
A partir de la brochure « Consom'acteurs et Producteurs ... ensemble pour un commerce équitable Nord/Sud » et des diverses initiatives qui sont présentées, animer une discussion sur le thème: en quoi le commerce équitable est une forme d'économie solidaire ?

En utilisant par exemple cette trame:

1- quels sont les divers-e-s actrices et acteurs du commerce équitable (il s'agit de reconstruire la chaîne des producteurs aux consommateurs)

2- en quoi, à chaque niveau peut-on parler d'économie solidaire?

3- que pourrait-on changer ou améliorer dans nos pratiques avec chaque acteur dans la logique de l'économie solidaire?



Education à l'économie solidaire

le manuel d'animation

Un dossier pédagogique complet, conçu par le CCFD

- Pour se procurer ce dossier : Contactez votre groupe CCFD local.

le dossier thématique

Les numéros de la lettre de l'IREs et de Peuples Solidaires de Juin 2001

- Pour se procurer ce dossier : ces revues ont été envoyée-e-s avec la lettre d'info de la Fédération Artisans du Monde

la sélection d'outils pédagogiques sur l'économie solidaire

Edité par le Programme Terre d'Avenir.

● Vidéos

Favoriser une économie solidaire des plus pauvres

Présentation du thème - L'insertion des exclus par l'économie - activités économiques porteuses de sens - développement de la commercialisation et du commerce équitable.
Durée totale : 32 mn

- Pour se procurer cette vidéo :
Contactez votre groupe CCFD local.

Reconversion professionnelle et micro-entreprises en France et au Pérou

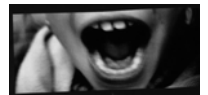
Echanges entre des professionnels du développement local au Pérou et en Lorraine et à Saint Etienne. Leurs échanges ont porté sur un thème qu'ils ont en commun : la création d'activités économiques dans un contexte de reconversion des entreprises minières et sidérurgiques.

- Pour se procurer cette vidéo :
Contactez votre groupe CCFD local.

Sur la route du développement au Laos

Une passionnante aventure qui nous mène du Nord au Sud du Laos à la découverte d'une économie solidaire. Cette vidéo présente divers projets de développement de communautés rurales menés par l'Association de Développement des Sociétés Paysannes.

- Pour se procurer cette vidéo :
Fédération Artisans du Monde - 01 43 72 37 37



● Université populaire : mondialisation et sécurité alimentaire

Les universités populaires sont des occasions de développer des partenariats locaux sur l'éducation et d'attirer une audience plus importante. Ateliers discussions, expositions, campagnes, mais pourquoi pas aussi formations ... Une façon vivante de faire connaître le commerce équitable et de consolider ses liens dans le tissu associatif local.

Frères des Hommes, ATTAC, FCPE (parents d'élèves), Confédération Paysanne, ... ont participé ou assisté à l'atelier sur le thème de la sécurité alimentaire auquel Artisans du Monde Tours a contribué. Au menu: une dégustation de taboulé à la quinoa assaisonné de quelques pétitions (News! et Agir Ici) pour sensibiliser à la situation des paysan-nes du Sud et aux accords de l'OMC en matière agricole. Le plat de résistance fut remarqué : 3 expositions pour aller plus loin sur le sujet: une exposition "maison" conçue par Artisans du Monde présentant le commerce des produits agricoles et le commerce équitable; une exposition sur l'OMC de ATTAC; l'exposition Terra de Salgado sur les paysans sans terre du Brésil de Frères des Hommes.

Le tout arrosé de percussions, de théâtre de rue : brigade anti-OGM et saynètes sur le commerce de la banane. Bilan: 200 cartes pétitions distribuées et deux nouvelles bénévoles pour le groupe local !

● Plus d'info : Laurence Espagnet—Artisans du Monde Tours

● L'économie Solidaire pour des acteurs du commerce équitable

Lors de l'Assemblée Générale d'Artisans du Monde les militant-e-s du mouvement et deux représentant-e-s de groupements de producteurs ont réfléchi ensemble à la notion d'économie solidaire.

« La participation au Nord, oui... et la participation Nord-Sud ? »

Au cours d'un des ateliers sur l'économie solidaire, Roopa Metha a souligné que la participation des partenaires du Sud à l'élaboration du projet des organisations au Nord était un élément important à développer dans le cadre d'une réflexion sur l'économie solidaire. »

Winnie Lira (Fondation Solidarité Chili) et Roopa Metha (SSA, Inde) et les militant-e-s présents se sont attelé-é-s à définir en quoi le commerce équitable faisait partie de l'économie solidaire. Un guide d'animation, faisant ressortir une liste de "principes" de l'économie solidaire a permis d'ouvrir des débats intéressants sur les pratiques du commerce équitable, au Nord et au Sud. Ainsi, ces débats ont permis de faire le point sur nos forces, et certaines de nos faiblesses. Winnie Lira a largement contribué au débat, en livrant un discours qui met en perspective la réalité de cette notion pour son organisation. Les documents support (animation, réflexion et discours de Winnie) sont disponibles à la fédération Artisans du monde.

● Plus d'info : Fédération Artisans du monde - 01 43 72 37 37
www.artisansdumonde.org



nos partenaires du sud

« Nous rêvons d'un nouveau type d'économie ... »

La Fondation Solidarité Chili travaille avec 87 ateliers autogérés d'artisanat, soit environ 500 artisan-e-s, dont 90% de femmes. La Fondation se charge de la commercialisation des produits et soutient ces organisation d'artisan-e-s.

« Nos leaders économiques disent, avec la sureté et la fierté de celui qui se sent maître du dernier paradigme de l'humanité : Solidarité? Oui, bien sûr, pourvu qu'elle n'interfère pas dans les processus économiques et dans la libre compétence du marché, car elle affecterait alors ses sains équilibres. Notre idée est exactement à l'opposé : nous voulons que la solidarité transforme du dedans et structurellement l'économie, créant de nouveaux et vrais équilibres. Nous rêvons d'un nouveau type d'économie et croyons à une économie de solidarité, solidarité entre les hommes et solidarité avec la nature.

Une économie basée sur la solidarité, pas la charité

Mais quand nous disons économie de solidarité, nous ne voulons pas parler de cette "charité" qui commence quand l'économie a fini sa tâche. Elle essaie alors seulement de réparer des vides causés ou de résoudre les problèmes que l'économie n'a pu surpasser. Nous voudrions que la solidarité s'introduise dans l'économie même et agisse dans les diverses phases du cycle économique, dans la production, la distribution, la consommation et l'accumulation.

Pauvreté et marginalité

La pauvreté et la marginalité sociale ne trouvent pas leur solution en améliorant seulement le revenu ou en accédant au crédit. La pire des marginalités a beaucoup à voir avec l'ignorance : ne pas savoir s'exprimer, ne pas savoir qui peut s'intéresser à mon travail, ne pas savoir compter, ne pas savoir quels sont mes droits et mes devoirs.

Notre plus grand effort est donc ici, non seulement pour obtenir l'accès au marché afin d'améliorer les revenus de nos bénéficiaires, mais aussi pour faire de chacune de nos interventions, du plus petit geste, le salut –du choix d'une couleur pour un dessin, du calcul d'un prix ou de la participation dans une réunion- une pratique réelle et permanente de croissance de la dignité personnelle et un apprentissage de dépassement de la marginalité et de la vulnérabilité sociale.

Productrices marginalisé-es mais solidaires et organisé-es

La femme de peu de recours qui travaille seule, soit en faisant du pain, soit en cousant des pantalons, peut obtenir un revenu. Cela lui permet de subsister. Mais elle n'arrive pas à rompre son isolement, sa marginalité sociale et son manque de projet personnel et collectif. C'est pourquoi nous appuyons l'organisation de petits groupes autonomes avec leurs règlements propres à leur culture. Des petits ateliers qui, en plus de la production, mettent sur pieds des activités annexes d'apprentissage, de récréation, de médecine naturelle, de fonds de solidarité...

Winnie Lira, directrice de la Fondation Solidarité Chili
Extrait d'une intervention à l'Assemblée Générale Artisans du monde –mai 2001

Economie Solidaire

Qu'est ce que l'économie solidaire ? Qui sont les acteurs ?

Cet article pose des jalons pour mieux connaître ce mouvement dont le commerce équitable fait partie.

Pour beaucoup, les prémisses du projet de l'économie solidaire en France se retrouvent dans celle de l'économie sociale. Les premiers théoriciens de l'économie sociale sont apparus en réaction à la révolution industrielle du début du 19^e siècle, face à la pensée libérale (Saint-Simon, Fourier, Proudhon, etc.)

Acteurs de l'économie solidaire.

Le propre de l'économie solidaire est de reconnaître que toutes et tous nous pouvons être actrices et acteurs de création d'activité économique. Au niveau des individu-e-s, l'IRES souligne que les acteurs et actrices de l'économie solidaire sont à la fois :

"des habitant-e-s, usager-e-s ou professionnel-le-s qui prennent en charge la conception des services qu'elles et ils estiment nécessaire

des entrepreneurs /euses voulant contribuer à l'intégration à l'économie des populations en difficulté

des consommatrices et consommateurs qui s'organisent pour vérifier la qualité des produits qu'ils achètent
des épargnant-e-s utilisant différemment leur argent".

Ces personnes vont s'organiser sous forme de différentes structures. Le Secrétariat d'Etat à l'Economie Solidaire distingue 6 "familles" d'acteurs différentes en France :

- 1 **les associations**
- 2 **les mutuelles**, car elles assurent une fonction de protection sociale, n'ont pas de but lucratif et appliquent le principe de solidarité suivant : les cotisations ne dépendent ni de l'âge, ni du sexe, ni de toute autre considération discriminatoire, ce qui n'est pas le cas des assurances privées.
- 3 **les coopératives**
les SCOP: Sociétés Coopératives Ouvrières de production opèrent selon quatre principes précis : maîtrise de l'entreprise par les salarié-e-s, valorisation du travail et de l'entreprise (et non du capital et de ses détenteurs), les parts de capital sont liées aux personnes, un poids égal pour chaque associé-e.

Inter Réseau Economie Solidaire (IRES)

Missions de l'IRES:
informer (sur ce qui participe à une économie plurielle);
former des professionnels, des élu-e-s, **soutenir** les initiatives au niveau local, nation et international,
faciliter des échanges entre acteurs du Sud et du Nord..

Le commerce équitable , une alternative non viable?

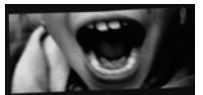
Question :

Vous fonctionnez avec des bénévoles et des subventions. N'est-ce pas le signe que le système que vous proposez n'est pas viable économiquement ?

Réponse:

- 1- **L'économie de marché bénéficie de nombreux investissements et subventions publics. Par exemple, en Europe, l'agriculture productiviste est subventionnée, les entreprises à forte valeur ajoutée pèsent sur la collectivité à travers les aides et les commandes publiques, les prêts préférentiels, tout comme les grands secteurs industriels et technologies (aéronautique, automobile, sidérurgie, communications, etc.)**
- 2- **L'économie marchande fonctionne grâce aux apports de l'économie non marchande (redistribution à travers les services publics, les infrastructures) et de l'économie non monétaire (économie familiale, entraide, bénévolat).**

La réalité de l'économie contemporaine est plus complexe que l'on pourrait croire à première vue. Les entreprises du secteur marchand utilisent aussi l'économie non-monétaire, les services publics et reçoivent de nombreuses aides de l'Etat !



4 les fondations (fondations d'entreprise, fondations nationales et fondations mixtes). Le mobile qui inspire principalement les fondateurs est de caractère non lucratif.

5 les organismes d'insertion :

associations intermédiaires : leur objet est de mettre des personnes sans emploi en contact avec des personnes physiques et morales pour des activités ponctuelles non assurées dans les conditions économiques locales.

entreprises d'insertion : ces entreprises prennent en charge pour une durée de deux ans maximum des personnes qui ne peuvent pas trouver un emploi auprès d'entreprises "classiques". Ces personnes bénéficient d'un suivi social, d'une formation afin de développer leur "employabilité" auprès du secteur classique.

régies de quartier : ces associations sont des moteurs du développement local en développant des activités économiques de proximité. Leur objectif est l'amélioration du cadre de vie, la mobilisation et l'implication des habitant-e-s dans la gestion de leur environnement urbain.

6 les structures de commerce équitable

On le voit, selon le Secrétariat d'Etat, ce n'est pas tant la forme juridique que l'objet et le mode de fonctionnement des structures qui fait qu'elles relèvent ou non de l'économie solidaire.

Quels sont les principes de l'économie solidaire ?

- 1- Favoriser un **développement durable** à partir des initiatives de terrain.
 - 2- Assurer une **démocratisation de l'économie**
 - 3- Mettre **l'entraide mutuelle et la réciprocité** au cœur de l'activité économique
 - 4- Optimiser une **économie plurielle**, c'est à dire une économie qui s'appuie sur trois pôles complémentaires:
 - économie marchande: source d'efficacité, mais qui peut engendrer de graves inégalités et exclusions
 - économie non marchande : source d'égalité (accès aux services...), mais qui peut engendrer des lourdeurs bureaucratiques, un manque de flexibilité et d'adaptabilité
 - économie non monétaire : source de créativité, de lien social, mais qui peut entrer en conflit avec un désir d'émancipation individuelle et est limitée à de petites échelles (quantités, territoire couvert, etc.)
- Aucune de ces logiques n'est idéale, il faut rechercher un équilibre.

Quel avenir pour l'économie solidaire ?

"Le devenir de l'économie solidaire est dépendant de la capacité de ses acteurs à renforcer leur autonomie. Il est conditionné par l'expression et la participation de chacun quelque soit son statut (salarié, bénévole, usager) " Pour le commerce équitable, il s'agit de permettre à nos partenaires au Sud, aux consommatrices et aux consommateurs, aux salarié-e-s et aux bénévoles de participer au projet et aux décisions de nos structures.

La reconnaissance par les pouvoirs publics de l'économie solidaire est indispensable à son développement. Le rôle de l'Etat doit être "d'assurer ses responsabilités sociales et de garantir des droits sociaux universels, pour que la citoyenneté puisse s'exercer réellement. Ceci implique au Nord une ouverture de l'Etat à la négociation et la gestion partagée avec la société civile et au Sud la reconstruction d'un Etat de droit, garant des droits économiques et sociaux." (déclaration de Lima - symposium sur la globalisation de la solidarité). Il s'agit de sortir du "face à face Etat Marché".

Sources : IRES et Secrétariat d'Etat à l'Economie Solidaire

Conséquences pour nos actions d'éducation

- valoriser l'hybridation des ressources qui est fondamental dans le fonctionnement de nos structures (le bénévolat n'est pas une tare mais une force)
- faire ressortir le caractère d'innovation économique du projet commerce équitable
- mettre en avant la spécificité Nord Sud d'Artisans du Monde dans l'économie solidaire

les sites internet

www.lipietz.net

le rapport présenté par Alain Lipietz intitulé « Pour le tiers secteur, l'économie sociale et solidaire : pourquoi et comment » .

www.social:gouv.fr/economie-solidaire le site du Secrétariat d'Etat à l'Economie Solidaire
www.inter-reseaux-economie-solidaire.org site de l'IRES

les ouvrages

Le développement local : une réponse politique à la mondialisation
 Ed. Desclée de Bouver

L'économie Solidaire, une perspective internationale
 Ed. Desclée de Bouver

les revues

La lettre de l'IRES

Economie et humanisme en kiosque

Politis a une rubrique économie solidaire (en kiosque)



Coup de canif dans la dette

« Les annulations de dette des pays pauvres commencent enfin. Les ennuis aussi, car leur mise en œuvre est complexe.
Article dans Alternatives Economiques de mai 2001.



En finir, une fois pour toutes, avec le développement

« Présenté comme la solution aux problèmes du Sud, le développement n'est souvent qu'un autre visage de l'occidentalisation du monde. Qu'il soit « durable », « soutenable » ou « endogène », il s'inscrit toujours dans la logique destructrice de l'accumulation capitaliste.»
Article de Serge Latouche dans Le Monde Diplomatique de mai 2001.



Mondialisation et pauvreté

Un dossier de 48 pages, véritable synthèse sur les politiques de l'OMC, du FMI, de la Banque Mondiale et des alternatives.
L'Ecologiste (n°3) juin 2001

● sur l'agenda...

Rencontres de l'économie solidaire: du 9 au 12 octobre 2001 à Québec

Deuxième rencontre internationale sur la globalisation de la solidarité. Thèmes : économie sociale et solidaire (développement local, financement, démocratisation, services de proximité, politiques publiques, mouvements sociaux, commerce équitable,....)

Rencontres producteurs : 29 et 30 septembre à Paris.

Temps fort campagne jouets : 24 et 25 novembre dans toute la France

Actions autour du jouet équitable et des conditions de travail dans l'industrie du jouet. Ce thème d'action fédère les efforts conjoints de Solidar'Monde, du Collectif de l'Éthique sur l'Étiquette et de la Fédération Artisans du Monde. Le temps fort en terme de campagne et d'animations se déroulera les 24 et 25 novembre, avec l'organisation de petits déjeuners pétitions.



Éducation
au Commerce Équitable



«équité!»

est éditée grâce au concours financier de l'Union Européenne et du Ministère des Affaires Étrangères. Les points de vue qui y sont exposés ne représentent en aucun cas le point de vue officiel de l'Union Européenne ou du Ministère des Affaires Étrangères.

Écrivez à «équité!»

Pour communiquer vos expériences, réflexions ou tuyaux :
Fédération Artisans du Monde 3 rue Bouvier 75011 Paris.
Tél. 01 43 72 37 37 Fax. 01 43 72 36 37
Mél : formation.ce@wanadoo.fr